

# Om PISA Etnisk 2005: Hvordan påvirker ikke-vestlige indvandrerbørn de danske elevers læsefærdighed?

(Er Rockwool Fondens grafiske præsentation og fortolkning af resultaterne tendentiøs?)

Michael Jepsen 2007-05-11

[www.infosafe.dk](http://www.infosafe.dk)

Rockwool Fondens Forskningsenhed har i 2005 gennemført en større undersøgelse af danske- og indvandrerbørns præstationer i 9. klasse (PISA Etnisk 2005). I deres nyhedsbrev fra Maj 2007 ([www.rff.dk](http://www.rff.dk)) præsenteres resultaterne med hovedoverskriften på side 1:

**"Etniske elever i klasserne gør ikke danske børn dårligere"**, og der fortsættes:

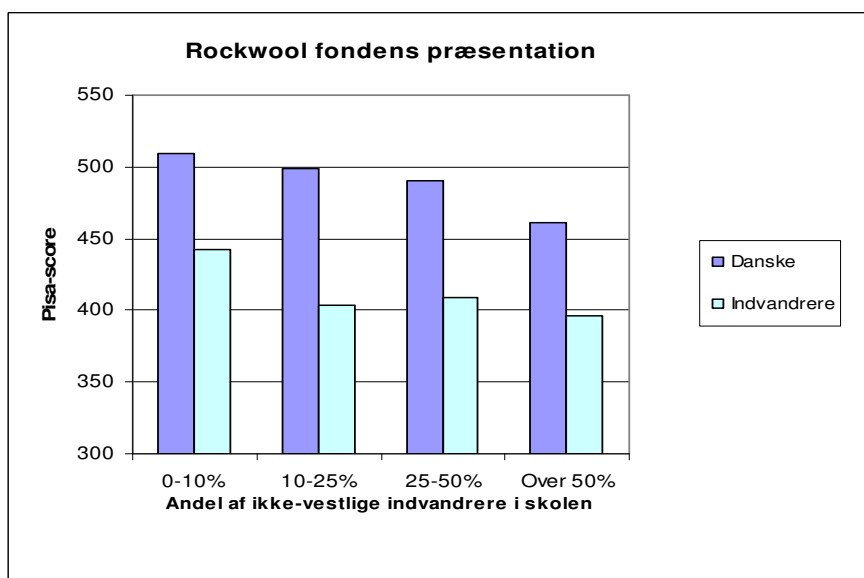
*"Uanset om der er to, fem eller otte indvandrere i en skoleklasse med 24 elever, påvirker det ikke deres danske klassekammeraters læsefærdigheder. Det viser en ny såkaldt PISA-undersøgelse, som Rockwool Fondens Forskningsenhed har fået gennemført på 112 skoler med mange elever med ikke-vestlig oprindelse.*

*Ifølge undersøgelsen er det underordnet for de danske elevers læsefærdigheder om de går på en skole med 0, 10 eller 40 pct. indvandrere. De opnår lige gode læsefærdigheder af den grund.*

*Indlæring bliver først påvirket i nedadgående retning, hvis koncentrationen af indvandrere overstiger 50 pct. Kun på de få skoler, hvor indvandrere er i flertal, er der en statistisk sikker negativ påvirkning af de danske unges læsefærdigheder."*

Hovedkonklusionen er således, at andele af indvandrerbørn under 50 % er uden betydning for de danske børns færdigheder.

Herunder gengives RFF's grafiske præsentation af undersøgelsesresultaterne:



Figur 1: I Pisa-scoren svarer 500 point til det "normale", med en standardafvigelse på 100, dvs. at scores under fx 400 er blandt de svageste ca. 16% af samtlige elevers præstationer. De danske elevers præstationer falder tilsyneladende kun lidt-, men jævnt med andelen af indvandrere op til 25-50%, og derefter noget stejlere ved andele over 50%.

Forskellen mellem 0-10%, 10-25% og 25-50% indvandrere er dog "ikke statistisk sikker", hvilket imidlertid (tendentiøst?) konkluderes/reduceres til at ved disse andele: "påvirkes deres danske klassekammeraters læsefærdigheder ikke", og at de "er lige gode".

Ved andele af indvandrere over 50% sker der tilsyneladende en mere drastisk- og "statistisk sikker negativ påvirkning af de danske unges læsefærdigheder."

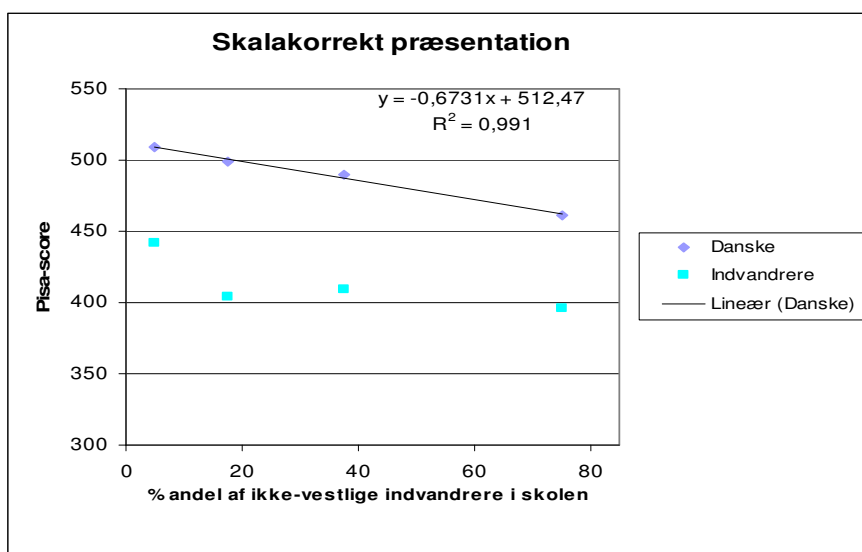
Disse konklusioner er efterfølgende også kritikløst blevet refereret og kommenteret i dagspressen af journalister, pædagoger og politikere:

- Dels for det negative: At danske elevers præstationer forringes ved høj andel af indvandrere.
- Dels for det positive: At forringelsen først sætter ind ved koncentrationer over 50%, og at dette ret høje tal gør det mere overkommeligt at forestille sig afhjælpning af problemet ved at 'sprede' indvandrerleverne fra de hårdest- til de mindre belastede skoler.

Ser vi nærmere på Figur 1, fremgår det imidlertid at selvom de 4 målepunkter (søjler) vises med samme bredde og indbyrdes afstand på x-aksen, så repræsenterer de kategorier/grupperinger med forskellig størrelse og placering i forhold til en skala fra 0 til 100% indvandrere.

Når de vises sådan, er det meningsløst at vurdere hvor relativt 'stejlt' faldet er mellem søjlerne!

Sætter vi den gennemsnitlige andel af indvandrere til 'midt i' hver gruppe, dvs. 0-10% = ca. 5%, 10-25% = ca. 17,5%, 25-50% = ca. 37,5% og 50-100% = ca. 75%, og viser dem med korrekt indbyrdes afstand, bliver resultatet en smule-, men dog væsentligt anderledes:



Figur 2: De danske elevers præstationer falder næsten helt jævnt (lineært) som funktion af andelen af indvandrere på skolen. Den indsatte lineære regressionslinie passer næsten perfekt ( $R^2 = 0,991$ ) til fordelingen af data.

Den mest nærliggende fortolkning og konklusion af disse data burde således være:

**De danske elevers læsefærdigheder falder jævnt/lineært med ca. 0,67 Pisa-points for hver procent indvandrere der er i skolen.** - Der er altså ikke nogen 'magisk' grænse ved 50%!

Man kan undre sig over RFF's præsentation og konklusion af disse data!

(Hvis der er tale om 'rådata', og konklusionen forudsætter en korrektion for baggrundsvariable, så vises eller omtales det ikke i nyhedsbrevet.)

Med hensyn til resultaterne for de ikke-vestlige indvandrere selv, er det næppe overraskende at deres skolefærdigheder generelt er meget ringe. Det er konstateret i adskillige tidligere offentliggjorte undersøgelser. Det er dog positivt at en overvældende majoritet af danske i klassen måske kan medvirke til at højne niveauet for et fåtal af indvandrere.

Egne undersøgelser og sammenligninger ([www.infosafe.dk](http://www.infosafe.dk)) af en større gruppe danske- og to-sprogede unge og voksne med læse- og stavevanskeligheder viser tilsvarende, at de to-sprogede oftest scorer mellem en halv og en hel standardafvigelse under de rent dansksprogede i både de sproglige- OG i de ikke-sproglige (kognitive) tests.